

*n-Queens* minimale dominantie verzamelingen  
Chessboard Domination on Programmable Graphics Hardware  
door Nathan Cournik

Rick van der Zwet  
<hvdzwet@liacs.nl>

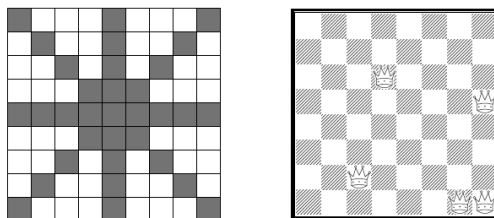
4 augustus 2010

**Samenvatting**

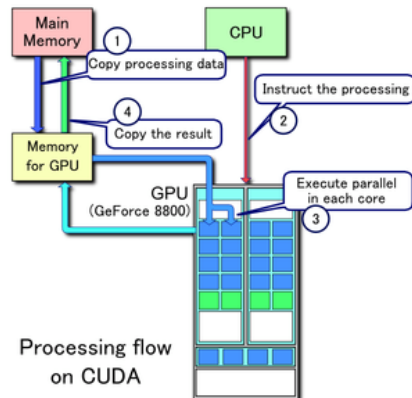
Dit schrijven zal het paper van Nathan Cournik *Chessboard Domination on Programmable Graphics Hardware* [CDGPU2006] —en in het speciaal de gepresenteerde *n-Queens* oplossing— vrij samenvatten in het nederlands en zal de mening van de ondergetekende op het geheel geven.

## 1 Inleiding

Vanwege het feit dat *n-Queens* een algemeen geaccepteerde terminologie is voor het plaatsen van  $n$  koningen op een  $n * n$  schaakbord zodanig dat de koningen elkaar niet kunnen slaan, zal dit in het schrijven niet vertaald worden. Verder zal in de tekst op diverse plekken de originele Engelse bewoording staan om zo terugzoeken en refereren in het originele paper [CDGPU2006] makkelijker te maken.



Figuur 1: Links; koningin kan dit patroon slaan. Rechts; ongeldige *n-Queens* oplossing, opdat de koninginnen rechtsonder elkaar kunnen slaan



Figuur 2: *GPU* werking. De verschillende *GPU* processor-blokken worden *kernels* genoemd. De data wordt getransporteerd door verschillende data-kanalen (*streams*) en heeft de vorm van een *framebuffer*, welke intern als  $n * m$  array gezien kan worden. Een *kernel* kan toegepast worden op een (deel van de) *framebuffer*.

## 2 Minimale dominantie verzameling

De minimale dominantie verzameling (*Minimum domination set*) is een opstelling waarbij met zo weinig mogelijk koninginnen elk vakje van het schaakbord a) door ten minste 1 koningin geslagen kan worden of b) dat er een koningin op staat. Omdat een koningin een karakteristiek patroon kan staan (zie Figuur 1) kan het minimale aantal koninginnen wat nodig is ook bepaald worden dmv van formule 1.

$$y(Q_n) \geq \frac{n-1}{2}, n \geq 1 \quad (1)$$

Als het een 'gewone' dominantie verzameling is dan hoeft het aantal koninginnen niet perse minimaal zijn.

## 3 Grafische Verwerking Eenheid

De Grafische Verwerking Eenheid (*Graphics Processing Unit* ook bekend als *GPU*) heeft speciale electronica om ervoor te zorgen dat deze snel de *RGB* waarden van alle beeldpunten kan berekenen in complexe beeldsystemen met bijvoorbeeld ingewikkelde (lees: tijdrovende) berekeningen voor schaduw, reflectie en intensiteit. Om deze grote hoeveelheid gegevens te verwerken maakt de *GPU* gebruik van een grote hoeveelheid parallelle processoren, welke alle individueel een deel van de berekeningen op zich nemen.

Recente (elektronica) ontwikkelingen zoals *CUDA*<sup>1</sup> en een meer generieke implementatie *OpenCL*<sup>2</sup> hebben ertoe geleid dat op de *GPU* in plaats van enkel beeldverwerkingen te doen nu ook geprogrammeerd kan worden om specifieke berekeningen uit te voeren. Figuur 2 laat de verschillende stappen zien die uitgevoerd moeten worden om de *GPU* aan te sturen. Het is belangrijk om te beseffen dat de *GPU* een heel simpele processor is en (dus) zeer kleine buffers en instructie set heeft. Verder is het ook cruciaal te weten dat de *GPU* *niet* direct gebruik kan maken van het hoofd-geheugen van de *CPU*, maak dat de invoer en uitvoer altijd eerst naar/van de *GPU* verplaatst zal moeten worden.

## 4 Aanpak emphn-Queens probleem op de *GPU*

Het zoeken van geldige minimale dominantie verzamelingen is een stevige klus, waarvoor minimaal (en dus optimale geval)  $n$  koninginnen nodig zijn die we op een  $n*n$  schaakbord kunnen plaatsen. Dat levert  $(n*n)! - ((n*n) - n)!$  mogelijkheden op. De *GPU* zal gebruikt worden om oplossingen sneller te controleren en zal niet gebruikt worden om efficiëntie oplossingen te vinden. De kracht zit hem in het feit dat meer oplossingen getest kunnen worden en dus potentieel betere oplossingen tussen kunnen zitten, welke ook te zien in in algoritme 1. De genereerde potentiële oplossingen die aan de *GPU* ter controle aangeboden worden respecteren de boven- en ondergrens.

---

**Algoritme 1** evalueren minimale dominantie set

---

```
01: klaar=nee
02: doe
03: ..bereken potentieel minimale dominantie verzamelingen
04: ..plaats in framebuffer
05: ..als (alle pixels zijn gemarkeerd) dan
06: ....klaar=ja
08: totdat (klaar=ja)
```

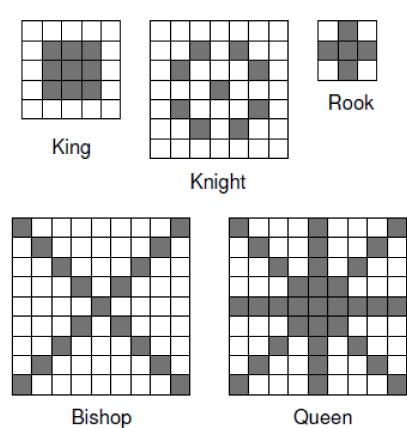
---

### 4.1 Detectie algoritme

Om snelle detectie mogelijk te maken, wordt er gebruikt gemaakt van een eigenschap waar een *GPU* in uitblinkt; het '*stempelen*' van objecten in een

<sup>1</sup><http://en.wikipedia.org/wiki/CUDA>

<sup>2</sup><http://en.wikipedia.org/wiki/OpenCL>



Figuur 3: Stempels van verschillende schaakstukken, de verschillende groottes zijn noodzakelijk om aan te geven hoe de stempel vergroot of verkleint moet worden

raster (welke in traditionele beeldbewerking gebruikt wordt om texturen te maken). Elk schaakstuk heeft zijn eigen stempel-patroon zoals te zien in figuur 3. Hierbij moet opgemerkt worden dat de stempels allemaal op hun eigen manier schalen.

Er zijn nog twee eigenschappen van de *GPU* waar dankbaar gebruik van gemaakt wordt, namelijk kleur en het verschil in grootte van het bord en de geaccepteerde invoer. Door slim te combineren —zie figuur 4 op pagina 5— kan het aantal potentiële oplossingen dat getest kan worden gemaximaliseerd worden.

De individuele *kernels* volgen het algoritme 2. De test of alle punten gemarkeerd zijn lijkt op het eerste gezicht een lus/loop die test over alle beeldpunten, echter de *GPU* heeft specifieke instructies om dit efficiënter uit te voeren. Voor het plaatsen van de stempels is er een grafische operatie die equivalent is aan een **OF** operatie. Als een **INVERSE** operatie gebruikt zou worden om de stempel te plaatsen zou een tweede overlappende stempel onterecht als niet geraakt gemarkeerd worden.

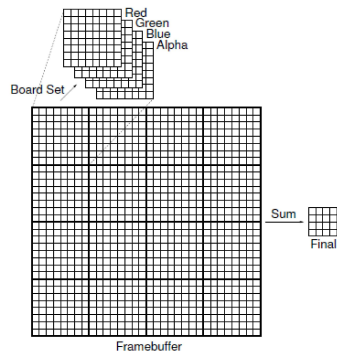
---

**Algoritme 2** evalueren minimale dominantie set door individuele kernel

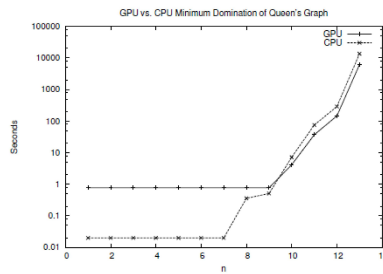
---

```
01: voor elke stempels in stempel locatie
02: ..plaats stempel
03: als (alle punten gemarkeerd) dan
04: ..oplossing=ja
```

---



Figuur 4: Door slim te coderen kunnen meerdere potentiële oplossingen tegelijk bekeken worden. Hier wordt gebruik gemaakt van (a) het feit dat de ruimte groter is dan het 'schaakbord' welke bekeken wordt en (b) een pixel gecodeerd is uit vier onafhankelijke kleuren



Figuur 5: Uitvoer tijden (logaritmische schaal) van de *CPU* en *GPU* gebaseerde minimale dominantie implementaties welke  $y(Q_n)$  uitrekenen. Hoe groter  $n$  wordt des te beter de *GPU* gaan presteren in vergelijking met de *CPU*

## 5 Conclusie

Door het toepassen van de *GPU* in het *n-Queens* probleem kunnen winsten geboekt worden zoals te zien in figuur 5<sup>3</sup>. Het toepassen van *GPU* dominantie textuur technieken lijkt voor dit specifieke geval een goede vertaling van de traditionele *CPU* wereld en de *GPU* wereld. De stempels bieden tevens meer vrijheden om alternatieve 'schaakstukken' te onderzoeken.

<sup>3</sup>Gegevens direct uit [CDGPU2006] overgenomen, experiment niet opnieuw uitgevoerd

## 5.1 Verder werk

Er zal gekeken worden of de generatie van nieuwe oplossingen ook op de *GPU* gedaan kan worden om zo het probleem van de langzame context wisselingen op te lossen. Verder zal er gekeken worden of de codering van de borden op nog een slimmere manier aangepakt kan worden, in plaats van de kleur in 4 basis-kleuren uit te splitsen zouden ook de volledige 32 bits (elke kleur is 8 bit) kunnen worden om nog meer (combinaties) van oplossingen te coderen.

## 5.2 Discussie

De claim dat de *GPU* 'veel' sneller is lijkt me niet gefundeerd in de grafieken. Beiden lijken erg dicht bij elkaar te blijven en ik zie niet waarom dit plots veel beter zou worden bij grotere  $n$  waarden. De 'tegel-methode' van figuur 4 lijkt in theorie leuk, maar als de  $n$  groter wordt is er grote kans dat de tegels niet meer (goed) passen. Als de  $n$  groter wordt dan in mogelijke invoer is het helemaal niet meer mogelijk.

## Referenties

- [DM2003] E. J. Cockayne, *emph*Chessboard domination problems, *Discrete Math*, 86:1320, 1990.
- [CDGPU2006] Nathan Cournik, *Chessboard Domination on Programmable Graphics Hardware*, *ACM SE'06 March 10-12, 2006*. Melbourne, Florida, USA